



MinAgricultura
Ministerio de Agricultura
y Desarrollo Rural

**PROSPERIDAD
PARA TODOS**

DIRECCION DE CADENAS PRODUCTIVAS

Cadena Agroalimentaria de Las Hortalizas

FRANCISCO ESTUPIÑAN HEREDIA
Ministerio de Agricultura y Desarrollo Rural

Bogotá, Junio de 2013



CONTENIDO

INDICADORES

- Cifras a nivel mundial
- Área, producción y rendimientos de hortalizas en Colombia
- Distribución porcentual por departamentos
- Estructura regional productiva de hortalizas en Colombia
- Empleo directo e indirecto
- Comercio Exterior
- Balanza comercial – Exportaciones e Importaciones
- Participación de las importaciones
- Análisis por Producto
- Abastecimiento I Trimestre
- Coyuntura



Panorama Hortalizas Mundial

En el año 2011, la producción mundial de frutas y hortalizas alcanzó los **1.575** millones de toneladas. Cerca de 850 millones de toneladas de hortalizas y unos 725 millones de toneladas de fruta.

Según FAO, a nivel mundial la producción de frutas como la de hortalizas han experimentado **crecimientos sostenidos** durante los últimos años; igualmente el valor la producción frutícola ha venido creciendo desde 1990 a una tasa del 10.7% anual.



Panorama Hortalizas Mundial

Según datos FAO, los tomates, las coles, las cebollas, concentran el 67% de la producción global de hortalizas.

Por continentes, Asia con el 74% de la producción es el **principal proveedor** de estos productos, le siguen en importancia Europa y América Latina y el Caribe con el 10% y 9% respectivamente.



Panorama Hortalizas Mundial

Las verduras más comercializadas son **tomates, cebollas, coles, pepinos y berenjenas** que acumulan cerca del 40 % de la producción mundial total.

China, India, Turquía, Italia, Egipto, España, Brasil, México y la Federación Rusa son los **principales países productores** de hortalizas frescas y procesadas con aproximadamente 52 millones de hectáreas.

Del total de la superficie, la FAO considera que el **22%** (12 millones de hectáreas) está relacionada con **agricultura protegida**, y de éstas, el **10%** (1.2 millones de hectáreas) lo constituyen estructuras permanentes o invernaderos.

Estados Unidos es el mayor importador de hortalizas frescas a nivel mundial.



Panorama Hortalizas Mundial

Evolución de la prioridad de compra de las 10 hortalizas más vendidas

Las cantidades adquiridas de hortalizas frescas por cada hogar (**Alemania**) fueron en 2011 de 61,89 kg por persona, repartidos en, tomates 10,0 kilos, zanahorias (7,3 kg), pepinos (6,1 kg), cebollas (6,5 kg), pimientos (4,9 kg), lechuga iceberg (3,0 kg), coliflor (2,2 kg), espárragos (2,0 kg), puerros (1,4 kg) y calabacines (1,3 kg)., etc.



Área Cosechada, Producción y Rendimiento Hortalizas COLOMBIA 2009 – 2012*

HORTALIZAS	2009	2010	2011	2012
Área (has)	107.694	100.948	104.645	107.747
Producción (t)	1.761.081	1.703.117	1.710.943	1.757.295
Rendimiento (t/ha)	16.35	16.87	16.34	16.31

Fuente: Estadísticas Agropecuarias MADR / * Estimado

Para el 2012, la superficie destinada a Hortalizas representa el 7,0 % del área de los cultivos transitorios y el 2,0 % del total del área agrícola nacional.

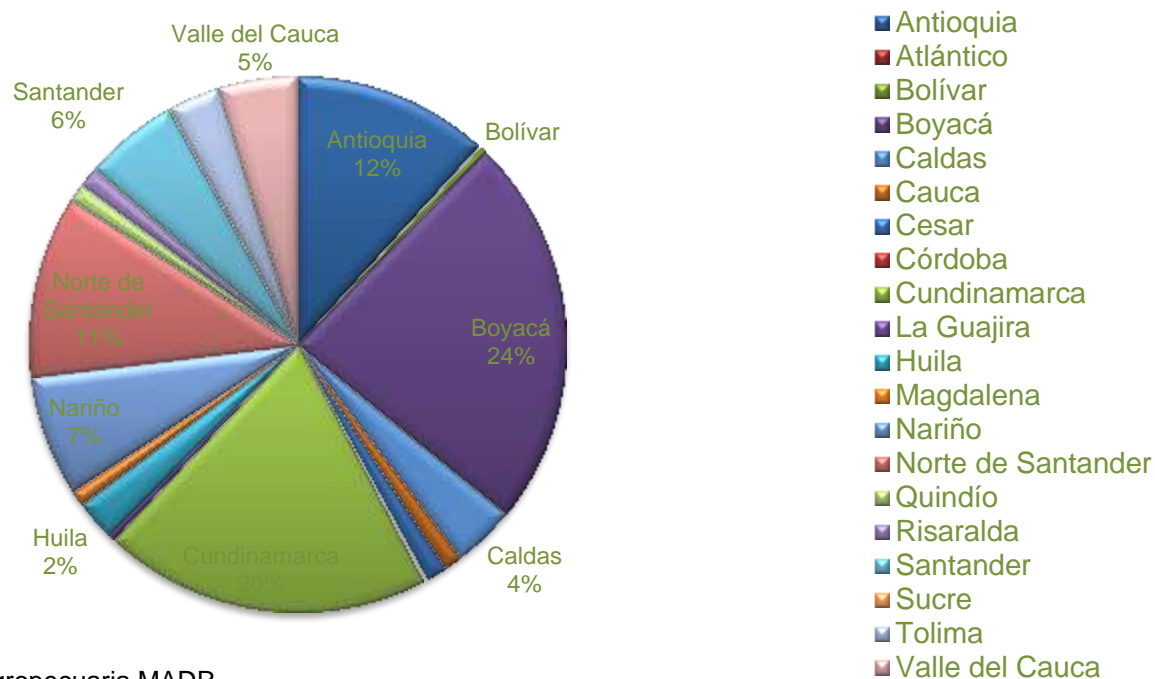
La producción 2012, representa el 20,0 % del total de los cultivos transitorios, y el 7,0% del total de la producción Agrícola nacional.



Área Cosechada, Producción por Departamento de las principales hortalizas 2009 – 2012*

Departamento	2009		2010		2011		2012	
	Área (ha)	Produc. (t)	Área (ha)	Produc. (t)	Área (ha)	Produc. (t)t	Área (ha)	Produc. (t)
Antioquia	6.637	192.061	6.427	186.522	6.409	202.623	6.596	208.074
Atlántico	773	4.252	771	4.780	512	3.324	527	3.413
Bolívar	999	9.092	982	7.830	804	6.356	827	6.527
Boyacá	23.699	415.563	20.781	442.060	18.211	406.921	18.741	417.867
Caldas	1.305	52.915	1.606	71.844	1.365	64.642	1.405	66.381
Cauca	1.214	16.724	1.685	21.158	1.774	19.037	1.826	19.549
Cesar	1.044	16.941	1.308	17.430	1.175	21.598	1.209	22.179
Córdoba	363	3.175	366	3.335	465	4.773	479	4.901
Cundinamarca	25.215	380.292	23.131	339.421	23.529	341.016	24.214	350.189
La Guajira	824	8.283	737	7.040	858	6.784	883	6.966
Huila	5.406	54.762	4.978	46.403	5.170	42.549	5.320	43.694
Magdalena	2.828	29.418	1.877	22.294	1.834	15.313	1.887	15.725
Nariño	9.585	109.408	10.533	101.432	14.746	126.160	15.175	129.554
Norte de Santander	7.884	184.279	8.097	183.823	8.322	188.945	8.564	194.028
Quindío	295	10.689	403	15.680	500	19.292	515	19.811
Risaralda	679	22.780	3.130	8.798	636	20.644	655	21.199
Santander	5.533	118.806	4.441	91.722	4.826	97.863	4.966	100.496
Sucre	276	2.125	227	1.646	132	1.088	136	1.117
Tolima	4.910	33.126	5.411	30.468	6.473	54.374	6.661	55.837
Valle del Cauca	6.116	95.286	6.091	92.179	5.178	82.432	5.329	84.649
TOTAL	105.585	1.759.977	102.982	1.695.865	102.919	1.725.734	105.914	1.772.156

Distribución Porcentual Producción de Hortalizas 2012



Fuente: Anuario Agropecuario MADR

Los Departamentos de **Boyacá** y **Cundinamarca** concentran el 44% de la producción nacional de hortalizas.

Boyacá concentra la producción de tomate de invernadero, cebolla cabezona y cebolla de hoja.

Norte de Santander presenta la mayor área para producción de tomate.



CRÉDITO HORTALIZAS 2009 - 2012

Año	2009	2010	2011	2012	Total (millones \$)
DRE(LEC)*	1.657	1.191	365	582	3.795
DRE(ICR)*	2.635	2.320	3.074	5.105	13.134
Crédito Ordinario FINAGRO	9.781	11.852	20.095	19.444	61.172
TOTAL	14.073	15.363	23.534	25.131	78.101

Fuente: DRE – MADR / Agronet

Durante el periodo 2009 – 2012, **el 40 % del valor del apoyo del MADR – LEC**, se destino a la producción agrícola de tomate, el 20 % a la Cebolla de Hoja y el 20 % a la cebolla cabezona respectivamente.

El 85 % del ICR destinado a hortalizas 2009 – 2012, se ha destinado a la producción de tomate. El departamento de **Boyacá** concentra la mayor cantidad de proyectos, En el 2012 los municipios de *Pachavita, Sutamarcha y Tenza* en Boyacá presentaron la mayor cantidad de proyectos aprobados.

El crédito ordinario en el 2012 se ha destinado en un 75 % a la producción de Cebolla y solo un 22 % para tomate.



Participación Empleo Agrícola Directo e Indirecto Hortalizas COLOMBIA 2009 – 2012*

HORTALIZAS	2009	2010	2011	2012
Directo	93.376	87.527	90.733	93.422
Indirecto	186.752	175.054	181.466	186.845

Fuente: Estadísticas Agropecuarias MADR / * Estimado

Para el 2012, el empleo directo generado por la producción de Hortalizas representa el **21,0%** del empleo directo en los cultivos transitorios y el **4,0%** del total del empleo agrícola nacional.

El empleo indirecto en la producción de hortalizas en 2012, representa el **20,0 %** del total de los empleo indirectos transitorios, y el **4,0%** del total del empleo agrícola nacional.



Balanza Comercial Hortalizas 2009 - 2012

Exportaciones

Tomates Frescos: Durante el periodo 2009 – 2012, se exportaron 600(t) al Caribe el destino principalmente **Cuba**.

Repollitos de Bruselas: en 2012 se reportan 128 (t) el destino hacia los **EEUU**.

Lechugas: En el 2012, el 76 % de la exportaciones con destino a las **Antillas Holandesas** (376 t). Durante el periodo 2009 – 2012 las exportaciones al Caribe alcanzan las **1599 (t)** y un valor estimado de 1,17 millones de dólares..

Arvejas / Guisantes: En el 2011 las exportaciones alcanzaron las 496 (t); el 81 % con destino al **Reino Unido**. En el 2012 **NO** se reportan exportaciones al Reino Unido ni a los EEUU, solamente se reportan 8 (t) al Caribe.



Balanza Comercial Hortalizas 2009 – 2012

Exportaciones

Brócolis: Durante el periodo 2009 – 2012 se han exportado cerca de 570 (t) al Caribe. Durante el 2012 se exportaron a Cuba 260(t).

Frutos del genero *Capsicum* (**pimentones**), durante el periodo de 2009 – 2012 se exportan 760 (t) , al Caribe, el 68% a las **Antillas Holandesa**.

Frutos del genero *Capsicum* (**ají**): Durante el periodo 2009 – 2012 las exportaciones principalmente hacia los **EEUU**, el volumen exportado alcanza las **8.300 (t)** y un valor cercano a los 5, 3 millones de dólares. En 2012 se exportaron 1.044(t).



Balanza Comercial Hortalizas 2009 - 2013 Importaciones de Cebolla Cabezona

AÑO	2009	2010	2011	2012	2013
CEBOLLA (t) 0703100000	66,781	106,155	128,234	110,431	18,057

Fuente: Agronet Junio 2013

Origen Importaciones Cebolla - 2012: 52,20% **Perú**, 26,16% Ecuador, 17,40% Holanda.

Durante el periodo 2010 - 2012 el promedio anual de importación de cebolla ha sido de **114.940 (t)** por año.

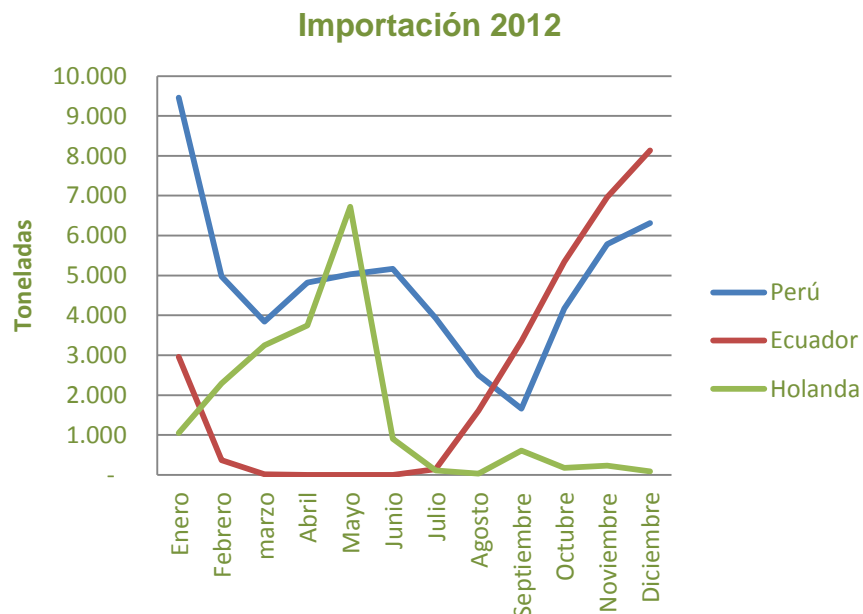
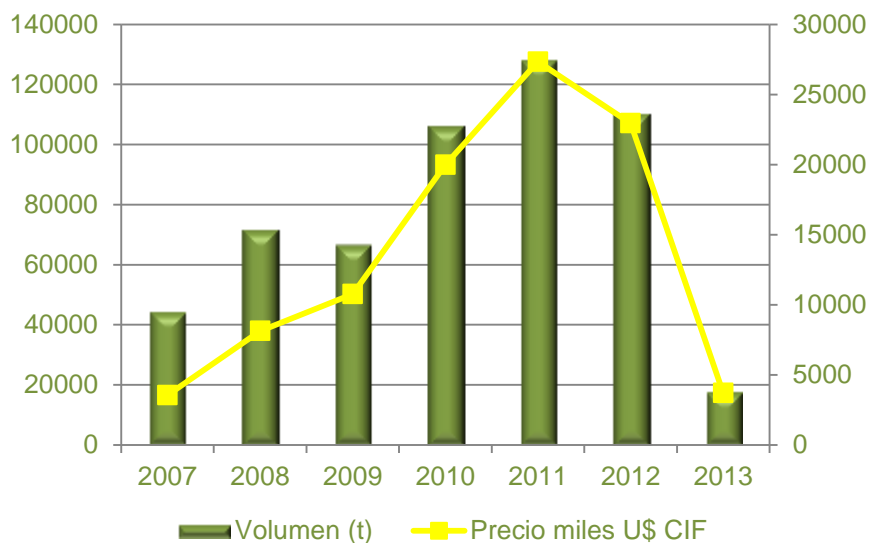
En el **2011** la producción nacional **disminuyó en un 17 %** con respecto al año 2010. De igual forma para el mismo año la importaciones **aumentaron en un 21 %**.

Durante el 2010 y 2012 el precio promedio por tonelada fue de **211 dólares** CIF.

En los meses de enero-abril, el 80% de las importaciones provenientes de Perú. Valor promedio (t) U\$ 205.

Balanza Comercial Hortalizas 2009 - 2012

Importaciones de Cebolla Cabezona



Fuente: Agronet junio 2013

Los picos de importación de cebolla ocurren en los meses comprendidos entre **Abril – Mayo - Junio** y entre **Octubre – Noviembre - Diciembre**, coincidiendo con las cosecha nacionales.

Durante enero – abril de **2013**, han ingresado al país 18,057(t), **Perú representa el 80%** del total del volumen importado. El precio promedio por (t) U\$ **205**



MinAgricultura
Ministerio de Agricultura
y Desarrollo Rural

 **PROSPERIDAD
PARA TODOS**

ANÁLISIS POR PRODUCTO



Área, producción y rendimiento del cultivo del tomate 2009 / 2012

TOMATE	2009			2010			2011			2012**		
	Área (ha)	Prod. (t)	Rend (t/ha)	Área (ha)	Produc. (t)	Rend (t/ha)	Área (ha)	Produc. (t)	Rend (t/ha)	Área (ha)	Produc. (t)	Rend (t/ha)
Antioquia	817	34,301	41,98	922	47,205	51,20	1,153	64,810	56,21	1,187	66,560	56,05
Boyacá*	1,172	104,853	89,46	1,125	96,083	85,41	1,294	112,155	86,67	1,332	115,183	86,42
Caldas	904	47,061	52,06	1,183	65,998	55,79	1,108	61,483	55,49	1,140	63,143	55,33
Cundinamarca	1,863	43,171	23,17	1,407	44,159	31,38	1,451	45,145	31,11	1,493	46,364	31,02
Huila	1,406	25,703	18,28	1,1159	20,102	17,34	1,337	22,838	17,08	1,376	23,455	17,03
Norte de Santander	2,241	86,184	38,46	2,180	85,599	39,72	2,639	105,400	39,94	2,716	108,246	39,82
Santander	1,422	42,119	29,60	666	18,740	28,10	1,265	33,327	28,60	1,302	34,227	28,52
Valle del Cauca	1,764	37,826	21,44	1,808	37,138	20,54	1,693	31,919	18,85	1,742	32,781	18,80
TOTAL NACIONAL	15,330	515,228	33,61	13,943	512,912	36,78	16,174	566,680	39,27	16,645	581,980	34,96

Fuente: Base Nacional agrícola Nacional EVA-2011

*Boyacá: **34,7** % del área total corresponde a cultivos protegidos.

**Estimado STNC Hortalizas

Los cultivos protegidos de tomate se concentran en los departamentos de Antioquia, Boyacá, Cundinamarca, Nariño y Quindío. El área de 1,573 (ha), y un rendimiento promedio de 96,30 (t).

Importaciones Tomate Fresco 2012 1,732(t), provenientes en un 100% Ecuador
Tomate "Ketchup" Salsa: 1,600(t)



Área, producción y rendimiento del cultivo del tomate Invernadero 2011

TOMATE	2011		
	Área (Ha)	Producción. (t)	Rendimiento (t/Ha)
Antioquia	258	27,449	120,3
Boyacá	499	59,346	119
Caldas	54	3,058	60,7
Cundinamarca	137	7,822	56,6
Cauca	117	9,054	84,9
Nariño	232	25,709	116,4
Quindío	156	15,574	100,0
Risaralda	93	4,001	62,5
Valle del Cauca	28	872	31,2
TOTAL NACIONAL	1,573	152,876	96,3

Fuente: Base Agrícola Nacional - MADR

Los **híbridos** cultivados, tomates indeterminados larga vida y chontos tipo Santa Clara.

Antioquia : Medellín , Peñol. **Boyacá**: Villa de Leyva, Santa Sofía. **Caldas**: Aguadas. **Cauca**: Timbo. **Nariño**: Albán, Samaniego, San Bernardo. **Quindío**: Filandia. **Risaralda**: Pereira , Santuario.



Costo de producción Tomate 2009 - 2012

TOMATE - 2012 *		
ITEM	V. Total	% Participación
COSTO DIRECTO	16.515.317	92%
Adecuación del Terreno	812.625	5%
Siembra	331.257	2%
Mantenimiento del Cultivo	2.927.330	18%
Cosecha	3.156.996	19%
Insumos	7.357.932	45%
COSTO INDIRECTO	1.507.535	8%
COSTO TOTAL	18.022.851	100

Tomate Insumos: El 36 % corresponde a plaguicidas, 24 % Fertilizantes, 18% material de propagación.

AÑO	FACTOR	2009	2010	2011	2012*
TOMATE	Costo promedio por ha (\$)	14,074,614	15,696,666	16,827,570	18,022,851
	Rendimiento promedio (t/ha)	33,61	36,79	39,27	34,96
	Costo Unitario \$ / (t)	418,763	426,656	428,510	515,528

Fuente: STCN Hortalizas. *Valor estimado

Durante el 2010 – 2011 Afectaciones por **OLA Invernal**, incrementando los problemas fitosanitarios producidos especialmente por hongos y bacterias.



Rentabilidad producción Tomate 2012*

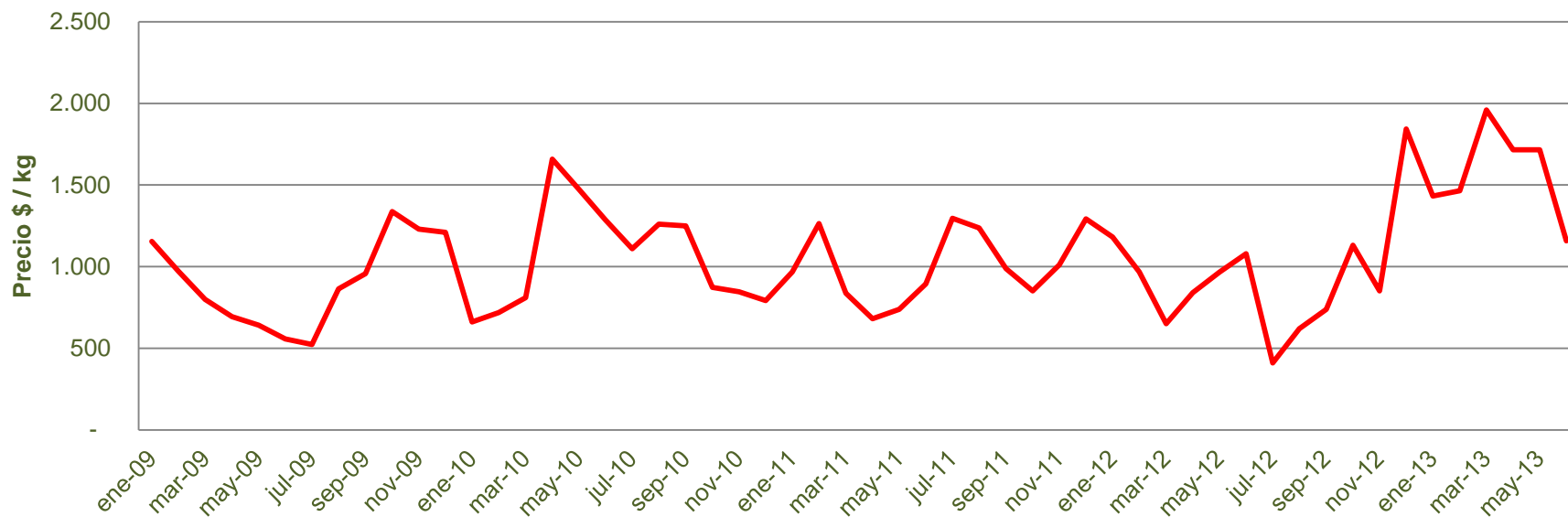
TOMATE	
Costos de producción \$	18.022.851
Rendimiento (t/ha)	30,00
Costo \$ /(t)	515.528
Precio \$ / (t)	658,028
Utilidad	10%

Fuente: STCN Hortalizas. *Valor estimado 2012

El proceso de comercialización del tomate presenta altos niveles de intermediación (91% - CCI) que afectan directamente la rentabilidad del productor.



Comportamiento mensual Precios Tomate *Chonto* 2009 - 2013



Fuente: SIPSA - 2013

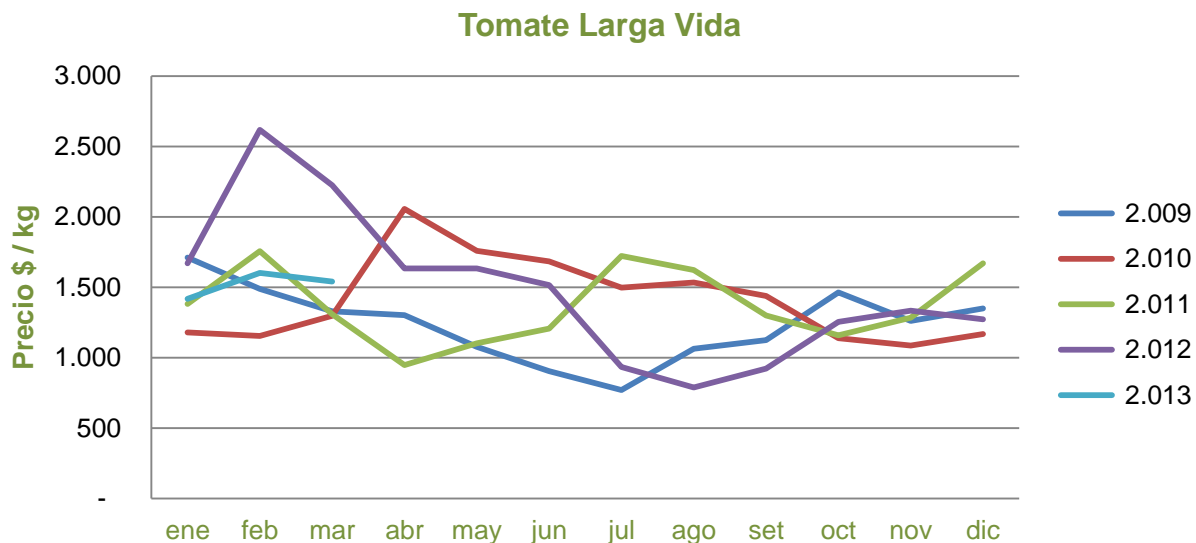
El precio promedio para los años 2010 - 2011, afectaciones por OLA invernal, fue de **\$ 1.033 / kg.**

El precio promedio para el año 2012 **\$ 940 / kg.**

Para lo corrido del año 2013 el precio promedio en las centrales mayorista es de **\$1,575 / kg**



Comportamiento mensual Precios Tomate 2009 - 2012



Fuente: SIPSA - 2013

El precio promedio para el periodo 2009 – 2012 fue de **\$ 1,378 / kg.**

El incremento de precios en el **primer semestre del 2013** a consecuencia del desabastecimiento por disminución en la oferta, especialmente a la procedente del departamento de Boyacá y Cundinamarca.

Para lo corrido del año 2013 el precio promedio en las centrales mayorista es de **\$1,388 / kg**



Área, producción y rendimiento del cultivo del cebolla 2009 / 2012

CEBOLLA	2009			2010			2011			2012**		
	Área (ha)	Prod. (t)	Rend (t/ha)	Área (ha)	Produc. (t)	Rend (t/ha)	Área (ha)	Produc. (t)	Rend (t/ha)	Área (ha)	Produc. (t)	Rend (t/ha)
Boyacá	6,470	116,881	18,06	5,920	144,831	24,46	4,457	103,860	23,30	4,587	106,664	23,23
Cundinamarca	2,290	48,435	21,15	2,621	61,932	23,62	2,273	48,984	21,55	2,339	50,307	21,49
Norte de Santander	3,867	78,051	20,18	3,964	76,080	19,19 3	3,530	59,064	16,73	3,633	60,659	16,68
TOTAL NACIONAL	13,667	261,945	19,17	13,468	295,597	21,98	11,176	224,179	20,06	11,501	230,232	20,00

Fuente: Base Nacional agrícola Nacional EVA-2011

**Estimado STNC Hortalizas

Boyacá: participa con el 46.3 % de la producción de cebolla cabezona blanca, concertada en el municipio de *Tibasosa y Samacá*.

Norte de Santander: participa con el 26,3% de la producción de cebolla roja.



Costo de producción Cebolla 2009 - 2012

CEBOLLA - 2012 *		
ITEM	V. Total	% Participación
COSTO DIRECTO	10.929.375	91%
Adecuación del Terreno	201.671	2%
Siembra	1.644.988	15%
Mantenimiento del Cultivo	1.856.222	17%
Cosecha	2.721.513	25%
Insumos	4.382.360	40%
COSTO INDIRECTO	1.057.300	9%
COSTO TOTAL	120245,189	100

Cebolla Insumos: El 45 % corresponde a fertilizantes, 21% material de propagación, 16% plaguicidas.

AÑO	FACTOR	2009	2010	2011	2012*
CEBOLLA CABEZONA	Costo promedio por ha (\$)	11,061,864	11,157,137	11,961,492	12,245,189
	Rendimiento promedio (t/ha)	18	24,4	23,3	23,2
	Costo Unitario \$ / (t)	613,000	456,000	513,000	528,000

Fuente: STCN Hortalizas. *Valor estimado

Durante el 2010 – 2011 Afectaciones por **OLA Invernal**, incrementando los problemas fitosanitarios producidos especialmente por hongos y bacterias.



Rentabilidad Producción Cebolla *Cabezona* 2012*

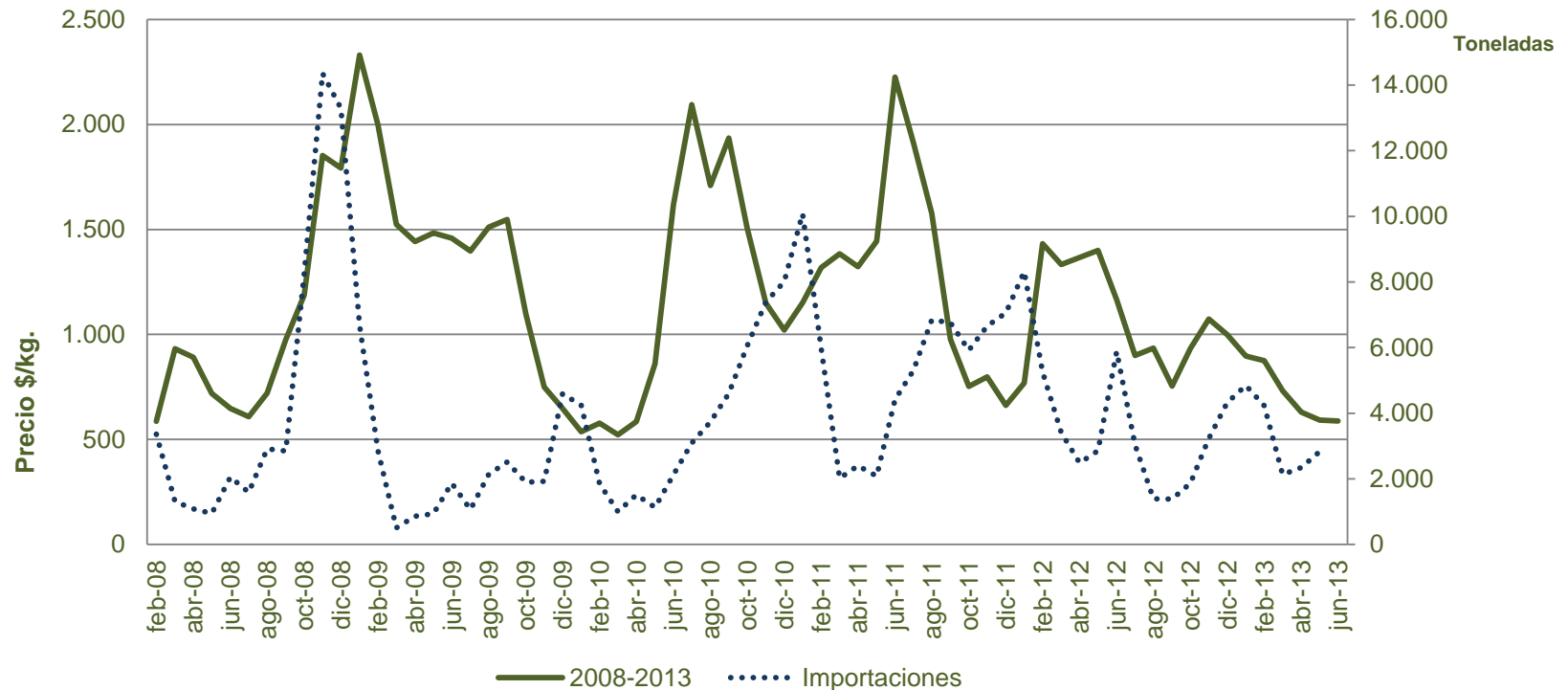
CEBOLLA	
Costos de producción \$	12.245.189
Rendimiento (t/ha)	23,23
Costo \$ / (t)	527,000
Precio \$%/ (t)	720,510
Utilidad	37%

Fuente: STCN Hortalizas. *Valor estimado 2012

El proceso de comercialización del tomate presenta altos niveles de intermediación (91% - CCI) que afectan directamente la rentabilidad del productor



Comportamiento Mensual Precios e Importación de Cebolla *Cabezona* 2008 - 2013



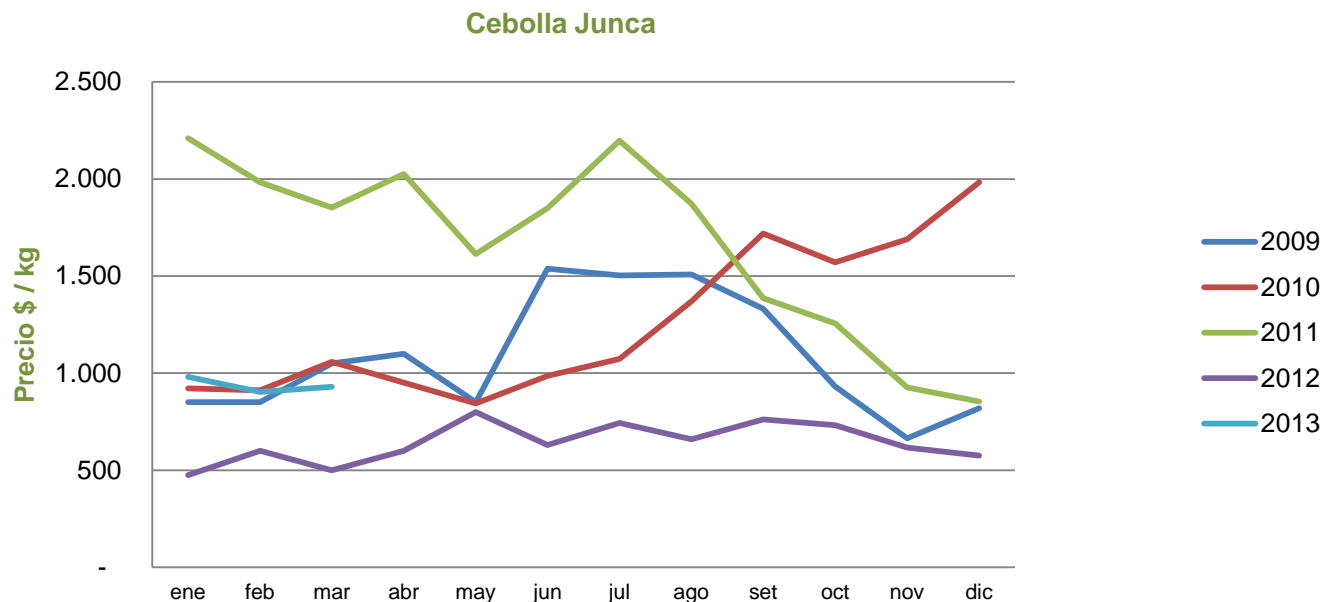
Fuente: SIPSA junio - 2013

A partir del año 2009, se **incrementan las importaciones** especialmente las provenientes del Perú. El comportamiento en los meses de abril – septiembre de 2010 – 2011, afectación **OLA Invernal**.

El precio promedio para el periodo 2009 – 2012, fue de **\$ 1,125 / kg**. En lo corrido del 2013 el precio promedio **\$ 581/kg**.



Comportamiento mensual Precios Cebolla Junca 2009 - 2012



Fuente: SIPSA - 2013

El precio promedio para los años 2011 – 2011, afectaciones por OLA invernal, fue de **\$ 1.463** frente a al promedio para el **2012**, \$641 / kg.

La variación del precio entre el año 2011 – 2012 fue **negativa** en un 38 % .

Área, producción y rendimiento Tomate – Cebolla Mundial 2011

TOMATE			
PAÍS	ÁREA (ha)	PROD. (t)	REND. (t/ha)
COLOMBIA	15.185	595.299	24,6
CHINA	985.903	48.576.853	49,30
INDIA	865.000	16.826.000	19,45
EEUU	148.730	12.624.700	84,83
BRASIL	71.473	4.416.650	61,80
MÉXICO	85.369	2.435.790	28,50

Nota: Colombia tomates producidos a campo abierto.

CEBOLLA			
PAÍS	ÁREA (ha)	PROD. (t)	REND. (t/ha)
COLOMBIA	17,267	378,948	21,94
CHINA	1,015,258	24,763,445	24,40
INDIA	1,110,090	15,929,600	14,34
EEUU	59,740	3,353,120	56,12
BRASIL	63,481	1,523,320	23,40
MÉXICO	47,126	1,398,850	29,70
PERÚ	19,780	726,913	36,75

Fuente: FAOSTAT - 2013

CEBOLLA			
FACTOR	COLOMBIA*	PERÚ	ECUADOR
Rendimiento (t/ha)	23,23	36,75	16,10
Costo U\$ (t)	285	153,8	155,3

Fuente: STCN Hortalizas. * Estimado 2012

El Principal destino de las exportaciones peruanas de cebolla es **Colombia**.

Los costos de producción de Holanda son significativamente inferiores a Perú y los rendimientos **superiores 50 (t) / ha**.



Coyuntura Tomate - Cebolla

Los **rendimientos, costos de producción, calidad e inocuidad** actuales en tomate y cebolla, no son competitivos. **Los insumos agrícolas** (fertilizantes y plaguicidas) representan en promedio el **40 %** de los costos.

Las oportunidades en el corto plazo para **el acceso al mercado de los EEUU**, depende del **cambio** en el modelo agronómico que garantice tanto la sostenibilidad, la competitividad y manejo de los **LMR's**.

Es necesario promover **campañas de consumo** a nivel nacional, que generen aumento en el consumo de hortalizas.

El incipiente desarrollo agro empresarial no permite absorber los **excedentes** de cosecha, generando valor agregado y subproductos y estabilización en los precios.

La producción ineficiente basada en la estacionalidad climática, los sistemas de conducción de agua son limitados e ineficientes.

Comercialización: Alto nivel de intermediación, informalización del proceso comercial. Perdidas importantes en campo, transporte y en el proceso de comercialización por el uso inadecuado de empaques.



Principales Centros de Producción de Hortalizas COLOMBIA



BOYACÁ

ALTO RICAURTE: Tomate larga Vida

VALLE DE SAMACÁ: Cebolla Bulbo, Remolacha, Arveja

AQUITANIA: Cebolla Larga

DISTRITO USOCHICAMOCHA: Cebolla Bulbo, Brócoli,
Hortalizas de hoja

VENTAQUEMADA: Zanahoria

CUNDINAMARCA

SABANA: Lechuga, Crucíferas, Zanahoria, Hortalizas de Hoja

ORIENTE Y SUMAPAZ: Tomate y Cebolla de Bulbo

ANTIOQUIA

ORIENTE: Zanahoria y Crucíferas

SANTANDERES:

Mesa de los Santos: Tomate , Pimientos.

Ocaña, Abrego: cebolla

NARIÑO: Cebolla, Crucíferas, Tomate



Coyuntura Tomate - Cebolla

Áreas: La mayor área de hortalizas corresponde a arveja, cebolla junca y de bulbo, tomate y zanahoria (85%). En pequeñas áreas: crucíferas, lechugas y ají.

Número de productores: Aprox. 300.000.

Consumo aparente: 35 kilos de hortalizas/habitante/año.

Estacionalidad: Alta por dependencia del régimen climático, lo cual se traduce en el comportamiento de los precios.

Variedades: Las semillas en su mayoría son importadas, a excepción de arveja y cebolla junca.

Coyuntura Tomate - Cebolla

Agroquímicos: Las hortalizas demandan principalmente fertilizantes químicos y en segundo lugar fungicidas e insecticidas.

Tenencia de la tierra: el 76 % de los predios en los que se cultivan hortalizas en Colombia, son de propiedad del productor.

Tamaño promedio de los cultivos: El 75% de los lotes tienen un tamaño menor de 3 Has y el 40% menor de 1 Ha, lo que implica que en su mayoría son pequeños productores.

Riego: Sólo el 23% de los lotes disponen de agua para regar el cultivo.

Fuentes de financiación: Sólo el 2% de los predios en los que se cultivan hortalizas en Colombia, se financian con crédito bancario. El resto se financia con recursos propios (80%), crédito extrabancario (8%) y crédito en insumos (10%).



ABASTECIMIENTO I TRIMESTRE 2013 ENERO

Al inicio del mes, se observó un **alza** en los precios de las verduras y hortalizas como consecuencia del verano de finales del año 2012.

La **habichuela** afectada por las escasas lluvias en los Santanderes, presento alza en los principales mercados. El principal aumento se registró en Cali (103,19%).

La cotización de la **zanahoria** aumento por la menor disponibilidad desde Boyacá y Cundinamarca. En Medellín el kilo se vendió en promedio a \$1.294, 87,65% más que en diciembre de 2012.

La **sobreoferta** de tomate procedente de Ecuador, sumado al buen ingreso del producto que llegó desde la Sabana de Bogotá, el oriente antioqueño, Boyacá y Tolima provocó al finalizar el mes una **reducción** en el precio de los tomates chonto, larga vida, riñón y Riogrande.



ABASTECIMIENTO I TRIMESTRE 2013

ENERO

Disminuyeron las las cotizaciones de las cebollas cabezonas rojas, ocareña e importada, y blancas nacional e importada. La variación obedeció al incremento de la producción de las zonas de cultivo ubicadas en el altiplano cundiboyacense.

En cambio se registró un baja en la cotización de la **lechuga Batavia**. Por el aumento de la oferta procedentes de la Sabana de Bogotá, sumado al alto abastecimiento de producto que llega de Antioquia a un precio más económico.

Los bajos **rendimientos** de la producción de los cultivos ubicados en Nariño y Tolima, a raíz del verano registrado en estos departamentos, provocó un incremento en las cotizaciones de la **arveja** verde en vaina.

También se presentó un incremento en los precios de la **cebolla junca**, el pimentón, el pepino cohombro y la remolacha. En el caso específico de la cebolla junca. debido, según lo comerciantes a la **poca oferta** procedente del altiplano cundiboyacense.



ABASTECIMIENTO I TRIMESTRE 2013

FEBRERO

Durante la primera semana del mes, las verduras y hortalizas, **incrementaron** sus cotizaciones: el pimentón, la habichuela, la arveja verde en vaina, y la coliflor. La calidad de habichuela se vio afectada por el tiempo seco. El principal aumento de la leguminosa se registró en Pereira, donde el precio subió 96,57%.

La **reducción en los precios** de la cebolla cabezona blanca obedeció a la producción del bulbo de excelente calidad en Boyacá desde Duitama, Paipa y Tibasosa (Boyacá), donde la disminución de las lluvias facilitó la recolección.. En el mercado de Cúcuta se presentó la reducción más marcada con 25,63%.

En el grupo de las verduras, se destacó la **reducción** de la cotización por lluvias provocando un **adelanto** en la recolección del pepino cohombro, la zanahoria, la remolacha, la cebolla junca.

Del mismo modo, **descendieron** los precios mayoristas del tomate Riogrande, el kilo se vendió a \$1.011, lo que representó un descenso superior al 3,83%, de igual forma, la lechuga Batavia, la ahuyama, el repollo blanco, el brócoli.



BASTECIMIENTO I TRIMESTRE 2013 FEBRERO

Por otra parte al **finalizar** febrero, subieron las cotizaciones de productos como el pimentón, debido a las lluvias afectaron las labores de recolección en los departamentos de Nariño, Antioquia,, Valle del Cauca y Tolima, sumado a la menor oferta por la terminación del ciclo de cosechas en Santander.

La **disminución** del abastecimiento de los tomates larga vida, chonto y riñón, el pepino de rellenar y el ajo importado causo un incremento en sus cotizaciones.

En el caso de los tomates, el alza que presentaron se debió al **descenso** del nivel de abastecimiento desde Une, Cáqueza, Fómeque, Quetame (Cundinamarca) así como de Ramiriquí y Villa de Leyva (Boyacá). Tunja, principal destino de la producción de tomate larga vida, el kilo se vendió a \$1.500, aumento de 22,12 %,



ABASTECIMIENTO I TRIMESTRE 2013

MARZO

El inicio del mes registró un **aumento** en los precios de los alimentos. El bloqueo de la vía Panamericana, como consecuencia del **paro cafetero**, incidió negativamente en el ingreso de productos de Cauca y Nariño al interior del país.

Como consecuencia del paro cafetero los precios de la hortalizas en especial la **arveja** verde mostraron un incremento en la mayoría de los mercados mayoristas.

El alza de los precios fue provocada por la **menor oferta** registrada en los mercados; otra de las razones por las que se incrementó el precio de esta leguminosa fue el mayor **costo de los fletes**, debido a los mayores recorridos que tuvieron que realizar para llevar el producto, lo que resultó en un mayor costo para el consumidor final.

Como consecuencia de la normalización en el transporte, se observó un notable incremento en la oferta de los productos (mayor al 50 % para el caso de la arveja), lo que provocó que sus cotizaciones mostraran una **tendencia a la baja**.

En la segunda semana del mes, la cebolla cabezona blanca presento incrementos de precio debido a las bajas labores de recolección de producto en los municipios de Sáchica, Cucaita, Samacá y Sora (Boyacá), sumadas al ingreso de producto con un mayor precio desde Ecuador.



ABASTECIMIENTO I TRIMESTRE 2013 MARZO

La celebración de **Semana Santa** jalonó precio de los alimentos, en el caso de las verduras y hortalizas se incrementaron las cotizaciones de todas las variedades de tomate, el pepino cohombro, la arveja verde en vaina y el pimentón.

La **oferta de tomate** disminuyó desde algunos municipios boyacenses. El inicio de la **temporada invernal** afectó las cosechas en las zonas de cultivo ubicadas en Ramiriquí (Boyacá), Cajamarca (Tolima) y Fómeque (Cundinamarca).

Los incrementos en los precios del tomate **larga vida**, debido a su alta comercialización en los mercados por la celebración de la Semana Santa, sumada a la disminución en la oferta de producto de primera calidad que llega de Boyacá. En ciudades como Bogotá D. C. y Medellín, el kilo se vendió a \$1.528 y \$2.100, respectivamente; una variación superior al **19,87 %**.

El **reinicio** de la temporada de cosecha de los cultivos ubicados en Nariño y el altiplano cundiboyacense provocó al final el mes una **reducción** en las cotizaciones de la cebolla cabezona blanca. En Barranquilla, el kilo se vendió a \$768, una variación inferior al 4,46 %.



ABASTECIMIENTO II TRIMESTRE 2013

ABRIL

El inicio del mes registro un leve aumento en las cotizaciones de la cabezona blanca. Sin embargo a partir de la segunda semana **aumentó el abastecimiento** de la cebolla blanca desde Boyacá, en donde sus cultivos se encuentran en el ciclo de producción; esta situación sumada a un **bajo nivel de demanda**, provocó que los precios mostrarán una tendencia a la baja. En Cúcuta e Ibagué, el kilo se vendió a \$443 y a \$486, lo que indico una reducción del 11,07%.

Al final del mes, **la tendencia en la caída de los precios continuo** en los 24 de los 29 mercados en donde se ofreció cebolla blanca. Los comerciantes afirmaron que esta situación obedeció a la **mayor oferta procedente de la sabana de Bogotá , Tunja, Paipa y Toca (Boyacá)**. En Duitama y Bucaramanga por ejemplo, el kilo se vendió a \$215 y a \$408, la reducción alcanzó un 27.09%



ABASTECIMIENTO II TRIMESTRE 2013

MAYO

Para este grupo, en mayo cayeron las cotizaciones de la lechuga Batavia, el chόcolo mazorca, el pepino cohombro, el frόjol verde en vaina, el ajo y el pepino de rellenar, entre otros productos.

En cuanto a la lechuga Batavia, la reducci3n de los precios estuvo motivada por la salida de nuevos cortes de cosecha en Madrid, Mosquera, Facatativá, Bojacá (Cundinamarca), Mutiscua y Pamplona (Norte de Santander).

En contraste, subieron los precios de la zanahoria, la arveja verde en vaina, la ahuyama, la espinaca y la cebolla cabezona roja peruana.

En el caso de la zanahoria, subi3 el precio. Esta situaci3n obedeci3 a la reducci3n de las recolecciones en el altiplano cundiboyacense, Chipaque, Cάqueza (Cundinamarca) y Ventaquemada (Boyacá). En el mercado de Cúcuta se present3 el alza más marcada con 53,33%; allí el kilo se vendió en promedio a \$997.

Respecto a la arveja verde en vaina, hubo una disminuci3n en la oferta de producto de primera calidad proveniente de Subachoque, El Rosal y Pasca (Cundinamarca), como tambi3n de Ipiales e Imués (Nariño), donde el exceso de humedad deterior3 la calidad de la leguminosa. Lo anterior ocasion3 el alza del precio en 22 de los 32 mercados mayoristas donde se negoci3 el producto a lo largo del mes de mayo.



MinAgricultura
Ministerio de Agricultura
y Desarrollo Rural

 **PROSPERIDAD
PARA TODOS**

GRACIAS